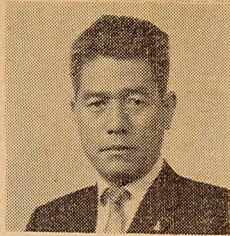


# 上田千曲高校同窓会報

発行所 長野県上田市中中之条626  
上田千曲高等学校同窓会  
TEL@7070 〒386  
代表 滝崎 隆  
印刷所 秀 信 社



## 同窓会長に 就任して

昭和二十年三月商業科卒業  
滝崎 隆

同窓生の皆さん、産業界やその他の分野で、生涯活動は始め社会生活の多方面にわたる、各地で活躍なさされていることに対し、心からお喜び申しあげると共に、敬意を表するものであります。

敗戦で帰ってきたときは、学校も隊中に自動的卒業という人も中にはあったと思います。私が戦後初めて見た東京は、焼野原に残りをさらした悲惨な姿でありました。現在の繁栄だけを見ている皆さんにはおおよそ想像もつかないことであろう。そんな世相を背景に社会人として各地に第一歩を踏みだしていった同窓生と別れて二十有余年。昨年発刊された同窓会名簿により、その消息を始め知りた人達も数多く、千差万別の職種は、一定していない時代を如実に物語っており、あらためて感慨にふけるものであります。

さて、この大事業をどのように推進していくか、夢は大きくくくが、現実を踏まえて、考えてみます。同窓会として、できることは、この千曲の地に、学園建設の響きが又始まるよう願っています。二十年前を想い、学校内外の力を結集してわれらが母校を大きく、美しく作りあげようではありませんか。



## 新任のあいさつ

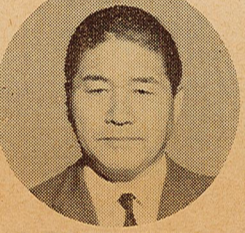
新校長 庄田 文雄

私、前校長岩下先生の後任としてこの四月に着任致しました。十数年前に勤務しておりました、私には何か母校に帰ったような懐かしい感じを受けております。

取り壊し、吹きさらしの体育館の中に、春を張る風をよぶての卒業式、得て期成同盟会が結成され、各位の御努力の結果、県議会への陳情が採択され、本年度はその調査費が計上されました。

さて、この大事業をどのように推進していくか、夢は大きくくくが、現実を踏まえて、考えてみます。同窓会として、できることは、この千曲の地に、学園建設の響きが又始まるよう願っています。

この千曲の地に、学園建設の響きが又始まるよう願っています。二十年前を想い、学校内外の力を結集してわれらが母校を大きく、美しく作りあげようではありませんか。

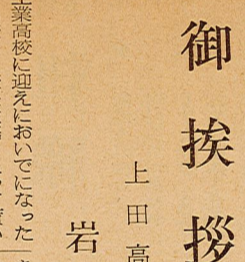


## 御挨拶

前会長 中野 隆雄

同窓会諸氏には益々ご健勝にて活躍のこととお慶び申し上げます。月日のたつのは早いもので四十四年度より佐藤前校長先生の後任をお引き受けましたが考えて見ますと、何れも成すことなく任期の二年が過ぎました。この間に上田高等学校へ御転任なされた岩下校長先生をはじめ、諸先生方、在校生の皆さん、同窓生諸氏、PTA、関係各方面より御指導、御援助、御協力を賜りましたことに衷心より厚く御礼申し上げます。

大部分の校舎は古く、年々老朽化している中で、生徒諸君は大変不便な思いをして毎日の授業を受けておられます。社会の急速な進歩の中で益々、不便が目立っているため、同窓会として校舎全面改築はより緊急を要する課題と思っております。



## 御挨拶

上田高校長 岩下美千穂

工業高校に迎えられたという、この間は、初代会長となられた時「校長は校長住宅に入って貰いたい」というのは、この十一月に立派な住宅が建てられ、いろいろ御高配を頂き、段々話の糸口がほぐれていきました。

幸いには初代会長となられた佐藤課長さんが居られ、他にも同窓の方々も、道義的、精神的に活躍して下さり、いろいろ御高配を頂き、段々話の糸口がほぐれていきました。

### 同窓会員名簿購入希望者は三ページの下欄をご覧ください。

又、本年末には正誤表を発表しますのでお気付の誤記を同窓会係までお知らせ下さい。

### 昭和46年度・上田千曲高等学校同窓会 総会開催の御知らせ

- ◎日 時： 昭和46年9月12日（日曜）午前10時より
  - ◎場 所： 上田千曲高等学校会議室
  - ◎議 題
    - (1) 昭和45年度事業報告、決算報告、特別報告（名簿）規約の変更
    - (2) 新役員紹介
    - (3) 昭和46年度事業案、予算
    - (4) その他
- 尚9月11日（土）、12日（日）の2日間、母校に於いては文化祭が行われます。どなた様も、後進の勉勵ふりをこの文化祭で御覧頂き、併せて、この同窓会総会に多数御出席下さいます様、御願ひの御案内申し上げます。

### 昭和46年度 母校職員異動

- 御転任  
校長 岩下美千穂先生  
本校在職期間 三年間  
上田高等学校校長として
- 校長 佐藤 清先生  
本校在職期間 十一年間  
長野工業高等学校へ
- 校長 佐藤 清先生  
本校在職期間 四年間  
岩村田高等学校へ
- 校長 矢崎秀彦先生  
本校在職期間 二年五ヶ月間  
岡谷高等学校へ
- 国語科 森山 豊先生  
本校在職期間 十ヶ月間  
塚原高等学校へ
- 御新任  
校長 庄田文雄先生  
箕輪工業高等学校校長より
- 建築科 佐藤 清先生  
池田工業高等学校より
- 理科 竹内賢三郎先生  
岩村田高等学校より
- 商業科 長野専美先生  
穂高高等学校（S46年4月）
- 校長変更・穂高商業高等学校となる。（より）
- 国語科 細川武敏先生  
坂城高等学校より
- 国語科 佐藤百合子先生  
更田市立更市南中学校より
- 事務局長 岡村勝徳先生  
丸子実業高等学校  
事務局長より

### 千曲川随想

千曲川と言えば昔は清流が清く住む魚も多く、その水泳ぎなどは子供の頃一番の楽しみだった事を思い出す。そして私達の遊びは何らかの形で水と結びつく時に、それが戸外で自然の中に溶け込んでいたような気もする。

信州の自然を自分たちの手で守ろうとする運動が高まっています。千曲川は私達の心のふるさともあり、いついつまでも清く流れつづけてほしいものです。

昭和45年度決算

○長野県上田千曲高等学校同窓会（一般会計）歳入歳出決算書

金 517,242円（歳入決算額）
金 420,850円（歳出決算額）
金 96,392円（歳入歳出差引翌年度繰越金）

昭和46年3月31日

歳入

Table with 5 columns: 番号, 項目, 決算額, 予算額, 増・減△. Rows include 前年度繰越金, 終身会費, 祝儀, 利息, 合計.

注 2. 終身会費は新入会員、入学時394名分
3. 終身会費は転入学1名分

歳出

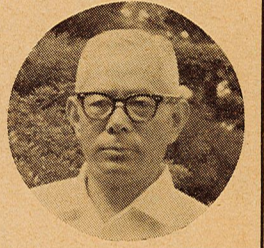
Table with 5 columns: 番号, 項目, 決算額, 予算額, 増・減△. Rows include 総会費, 会議費, 旅費, 事務費, 支部補助費, 記念品費, 新聞費, 予備費, 合計.

昭和46年度予算

○長野県上田千曲高等学校同窓会（一般会計）予算書

Table with 4 columns: 番号, 項目, 金額, 金額. Divided into 収入の部 and 支出の部. Rows include 前年度繰越金, 終身会費, 受取利息見込額, 総会費, 会議費, 旅費日当, 事務費, 支部補助費, 記念品代, 新聞発行費, 予備費, 合計.

母校校舎全面改築期成同盟会結成
校舎全面改築決定さる



教頭 花岡 久

同窓会の皆さん、いよいよ健勝にて活躍のこと存じます。この三月には四〇四名の生徒が卒業し新しく皆さんの仲間入りをしました。創立以来の同窓会員は一

物事は新築しましたが、大部分は当時のもので、土台は低く造作も悪く、支柱を立て、ようやく使用可能という有様で、年毎に老朽化が甚だしく、新時代に則した教育を行うための施設設備としては、極めて不備の状態になってきました。すでに昭和三十一年、創立四十周年に当りP.T.A.では、将来の校舎改築を企図し、改築資金の積立を始め今日に至っており、その額は約三千万円の巨額に達しております。また同年改築資金に当てる目的をもち、生徒が植えた一千本余りの桐は、土質の関係で多くは途中で枯れてしまいましたが、二百本程は大木に育ち、先頭大部分を売却し代金は改築資金に積立をいたしました。

四十二年には、校内に校舎改築のための委員会を設けて改築についての研究に着手しました。更に四十五年にはこの委員会を強化して、より積極的に改築問題に取り組み、具体的な校舎の配置や理想とする施設設備の検討を行い計画を進めてきました。なにぶんにも、全面改築という大事業を行うためには、P.T.A.のみでは如何ともしがたく同窓会、地域有力者の方々のお力添えが是非とも必要であり、なか

んづく同窓会の力は極めて大きなものがあると思存します。こうした考えから、これ等の力を結集した期成同盟会を結成し、強力な運動を推進してゆくことが急務であると考え、昨年はこの問題についてしばしばP.T.A.と同窓会の役員会更に両者の合同役員会を開き話し合いを深めてきました。一方地元のある方々とも連絡を取りながら、期成同盟会結成のための準備を進めてきました。八月二十五日にはこれ等関係団体の代表者にご参集をいただき、期成同盟会結成準備会をもち、同盟会の組織、規約、結成の日取りなどについて最終打合せを行いました。

九月十七日、県議員を始め上田市長、隣接関係市町村長、議長、元本校P.T.A.会長、元学校長、同窓会P.T.A.の正副会長外役員多数のご参列のもとに、盛大な期成同盟会結成式を挙行するにいたつたのであります。ご参列の方々から力強いご挨拶があり、同盟会は千曲高校の早期全面改築をめざし強力な運動の推進を決議した次第であります。続いて九月二十二日、同盟会長、副会長、P.T.A.正副会長、前P.T.A.会長、学校長、事務長からなる役員組織が発表されました。

校舎改築期成同盟会

役員組織

理事 上田市長、上田市議会議長、小泉町村長、上田市助役、P.T.A.会長、同窓会長、同窓会理事、支部長、同窓会幹事、支部分長、同窓会顧問、地元の自治会長、同窓会顧問、現国會議員、上小選出県議員、上田商工会議所会頭、前・元P.T.A.会長、前・元本校校長、相談役、前・元本校校長

同窓会 『オルガン支部』 誕生

会報の第 号では東京支部建築部会を御紹介しました。ここでは会員が親睦を深めると同時に映画を上映したりして技術を研鑽し、母校との連絡を密にして相互の発展を期している姿を知って頂きました。今回は世界にははたかくオルガン針の支部を御紹介いたします。

かねてからの念願であったオルガン針の同窓会が昨年の九月二十六日に発足致しました。オルガン針は本社、中塩田、東塩田、上田工場と分散しているために一同に集ることが困難ですが、大多数の参加を得て、会発足の賛同を頂き、会運営のための規約案についても万端一致決定を見ることが出来喜びに堪えないところでございます。当日は学校当局より我々同窓生にとってもっともなじみの深い丸山久保、芳賀先生に多忙な中列席を頂き発足をより充実したものにすることが出来たことは感謝に堪えないところでございます。又総会後はさ、やかながらも親睦会をもつて先生方と普話しに花を咲かせ楽しんで過ごすことが出来たことも意義深いものがあったと思っております。

規約一部改正

昭和四十六年四月二十八日 役員会において本同窓会の規約が次の通り改正されました。(改正前) 第七條三項 副会長 若干名 (改正後) 第七條三項 副会長 男女各一名



現住所・勤務先の変更や改姓等異動の際は (〒386) 上田市中之条626 上田千曲高等学校 同窓会係宛 必ず御連絡願います。

Advertisement for 城南製作所 (城南製作所) featuring automotive parts and machinery. Includes contact information for various branches.

Advertisement for 長野ヨコハマタイヤ (長野ヨコハマタイヤ) featuring tires and services. Includes contact information for the main office.

Advertisement for 長野県合同 経理センター (長野県合同 経理センター) featuring accounting and tax services. Includes contact information and a list of staff.

# 交流

## 御寄稿 歡迎

### 同窓会誌に 寄せて

昭和二十三年三月機械科卒業  
井出正男

昭和二十四年三月に上田市立高  
校の機械科を卒業以来早いもので  
もう二十二年にもなります。当時  
の母校は終戦と学制の変革期にあ  
たり多難な時代でした。  
私が入学した当時は戦時中であ  
ったので、高学年は工場に動員さ  
れていた、私たち低学年は田植の  
手伝いとか工場疎開の手伝いなど  
をしていました。そうこうしてい  
る間に終戦を迎えました。  
八月十五日の終戦の詔勅は当時の  
母校上田工業学校のラジオで聞き  
生徒一同喜ぶべく解らないなが  
ら戦争が終ったことを知り  
ました。

その後動員されていた生徒も復  
学し、勉学が始まりました。しか  
し机や椅子なども不足していて、  
最初教室の床に座って勉強をす  
るといふ時代もありました。  
そのうちどうにか机と椅子で勉  
強できるようになり、学校も昭和  
二十一年四月に上田商工学校とな  
りました。その頃上田市の財政上  
の理由から機械科が廃止される  
いうことになりましたが、機械科  
の生徒が一体となった強力な反  
対運動などが起ったりして、どう  
にか廃止は取りやめになるという  
事件などもありました。  
昭和二十三年四月には上田実科

用のことを超音波の応用と呼ぶよ  
うになってきました。  
人間の耳を対象にしないとい  
うことで、超音波の大きな特徴が  
出ます。即ち人間は元来空気の  
中に住んでおり、しかも常温常圧  
でなければならぬわけですが、  
人間の耳を対象としなければ温度  
は高くても低くても良いし、圧力  
も常圧でなくてもよく、音を伝る  
媒質も空気だけでなく、鉄とか固  
体とか、あるいは人体とかいろいろ  
のものがあるのになり得ますが、  
それだけ応用の可能性が広くなり  
ます。

また最近注目されている応用の  
一つとして交通事故などの場合の  
頭蓋内出血の診断や、乳ガンなど  
の診断に広く利用されている超音  
波診断装置の発達があります。こ  
れは超音波診断装置は生体軟部組  
織の診断に優れた能力を持ってい  
ること、現在超音波診断装置に  
用いられている程度の微弱な超音  
波ではX線における放射線被害の  
心配がないことなどによりです。  
現在私が研究している分野は超  
音波の工学的応用の他、超音波の  
医学的応用についても力を入れて  
います。また盲人のための超音波  
歩行誘導装置の研究も行っていま  
す。この盲人用の装置については  
昨年NHK総合テレビの「明日を  
開く」という番組で放送しました

ので御覧になった方もあるかと思  
います。  
我が国の超音波技術は外国に比  
べてかなり進んでいるものの一つ  
です。私は昨年秋七十日間におわ  
って欧米で行なわれた超音波関係  
のいくつかの学会に出席して研究  
発表を行った他、十二ヶ国の研究  
所や工場を見学し、各国の学者や  
技術者と種々討論してきましたが  
これによっても我が国の超音波技  
術の高さを改めて認識した次第で  
す。同時に外国も熱心に研究を進  
めているので、我が国も今後底辺  
技術も含めて二層の努力をして行  
く必要があることを感じました。  
同窓の皆様の一層の御発展をお  
祈り申し上げます。

この度、上田市の観光課が中心  
となってクノスタルツァ信州の  
会が発足致しました。  
主体団体は、上田市観光課、上  
田市農協、塩田農協、上小漁協、  
塩田養殖漁業協同組合、別所温泉  
観光協会であります。クノスタル  
ツァ信州の会の事業計画内容は  
一つに旅行会がございます。例え  
ば、八日當福たるま景気祈願の  
会、真田三代の城と軍略を訪ねる  
会、別所温泉岳の嶺と千曲川つげ  
ば会、菅平スキー会、わらび狩会  
信州の鎌倉・史跡の探訪と前山寺  
さい。

と難しい問題があるのかもしれない  
が、その上さらに、ほとんどの者  
が同じ能力であるので、一度なま  
けたら、最後まで苦しい生活にな  
るといふ事は良くわかっていて、  
だからこそ、固い決意が大切な  
だと思ふ。しかし、何事にもくじ  
けず、男子には絶対負けないうも  
りで、良い意味での自主性をやし  
なっていくたいと思つてゐる。  
工業科にとって大切なこと、提  
出物は期日までに必ず出すとい  
うことなので、しっかりと守つて、  
必ず提出すべき物は出すようにし  
ていきたいと思います。

高校生活はつまらないものは  
なかったなということが最後に  
なつて出てこないように、楽しい  
高校生活、有意義な高校生活を送  
っていきたく思ふ。

### 「受付」一年生

昭和四十六年三月家政科卒業  
白石登志子

私は今年の四月から長い学生生  
活に別れを告げました。そして私  
が勤め始めた「小脳神経外科医  
院」は、上田市の急病院に指定  
されているばかりでなく長野県の  
急病院にも指定されている大き  
くて、忙しい病院です。あちら  
こちらから病気がという重荷を背お  
つた患者さんたちがやってきました  
昨年、新病棟もできて大きくな  
りました。今年は寮もでき、ます  
ます発展していきます。そのせい  
でしょうか、今年は、十一人も  
の新人が入りました。その中で私  
のように、高校を卒業して入った人  
が六人います。この六人は、入社  
式の前に四日間の研修会を受けま  
した。その内容は院長先生をはじめ  
め、事務の方たち、看護の方たち  
の話をうかがったり、いろいろな  
テープを聞きました。「電話の受  
け方、話し方」「敬語の使い方」

所で電話もひんぱんにかかってき  
ます。始めのうちは電話に出るの  
がいやでたまりませんでした。内  
線の時はまだよいのですが「外線  
にかかわる相手の声が急に小  
さく聞こえてしまい、相手を不愉  
快にさせてしまいました。こんな  
ふうですから研修会で聞いたテー

プのことを思い出して利用する余  
裕がありませんでした。  
一番困ってしまったことは、患者  
さんがやってきて、「私は何番に  
受付したんですが、私より後に受  
付した人の方がさきに呼ばれま  
したことが一番、役立つ所です。  
たいへん忙しくて、さわがしい  
たが私は、まだでしょうか。」な  
どいろいろためになるものでし  
た。その研修会を受けて、病院の  
仕事のむずかしさを知りました。

私に学生時代、いろいろな病院  
へ行きましたが、この受付もみ  
んな、つめたく感じました。病院  
というものの感じがそうさせ  
るのかも知れません。しかし何と  
か気持ちよく「お大事に」と言え  
るのでは、と思つていましたが、つ  
いては私も仕事のゆめをみるよう  
になりました。忙がしかった日な  
どもみくちやになつてくるような  
めをみるのです。

私に学生時代、いろいろな病院  
へ行きましたが、この受付もみ  
んな、つめたく感じました。病院  
というものの感じがそうさせ  
るのかも知れません。しかし何と  
か気持ちよく「お大事に」と言え  
るのでは、と思つていましたが、つ  
いては私も仕事のゆめをみるよう  
になりました。忙がしかった日な  
どもみくちやになつてくるような  
めをみるのです。

私に学生時代、いろいろな病院  
へ行きましたが、この受付もみ  
んな、つめたく感じました。病院  
というものの感じがそうさせ  
るのかも知れません。しかし何と  
か気持ちよく「お大事に」と言え  
るのでは、と思つていましたが、つ  
いては私も仕事のゆめをみるよう  
になりました。忙がしかった日な  
どもみくちやになつてくるような  
めをみるのです。

私に学生時代、いろいろな病院  
へ行きましたが、この受付もみ  
んな、つめたく感じました。病院  
というものの感じがそうさせ  
るのかも知れません。しかし何と  
か気持ちよく「お大事に」と言え  
るのでは、と思つていましたが、つ  
いては私も仕事のゆめをみるよう  
になりました。忙がしかった日な  
どもみくちやになつてくるような  
めをみるのです。

### 高校生になつて

在校生・建築科一年  
丸山礼子

高校生生活は一月が過ぎよう  
と今、そのことが痛切に感  
じられるのである。  
私が中学生のころ夢見た高校生  
活とは、明るく楽しい毎日ので  
あった。勉強におさまられた生  
活と違い、はなやかな、自由自  
在な生活であった。

そのための現実と理想の違いに最  
初はどきどきしてしまつた。入学  
してすぐに勉強がはじまり、毎日  
時間におさまられた生活であ  
つた。

それでも、だんだん生活になれ  
てくると、中学校にはない、自由  
というものが発見できるようにな  
つた。

ほとんどの生徒の手によって運  
営され、活動される高校生活に中  
学校生活になか、たものがある。  
そしてそこには、より良い、自  
分達にマッチした生活がうまれ  
てくるというのを発見したのであ  
る。そこに自由というものがあ  
るのではなく、自分達の手によつ  
て自由を作り出して行く。それが高  
校生の自由というものののだと思  
ふ。

高校生の物の考え方は、今まで  
の考え方と違つてくるのがよく  
わかつた。  
また、そのほかにもたくさん高  
校というものの良い面を見つめ  
ることができるようになつてきた。  
私の場合、男子の中で一緒に生  
活しているの、普通の女子とは  
違つた感じに高校生のよさをつか  
んでいるのかもしれない。しかし  
そこにもやはり、前に言った自由  
というものがあつた。

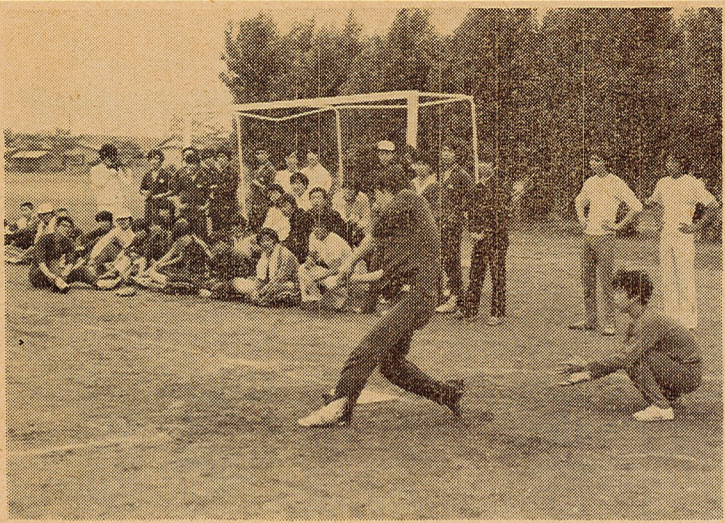
高校生活はつまらないものは  
なかったなということが最後に  
なつて出てこないように、楽しい  
高校生活、有意義な高校生活を送  
っていきたく思ふ。

上田千曲高等学校 同窓会員名簿 (昭和45年版) 購入申込受付中!  
価：600円 (送料含む) ○購入申込みは次の何れかの方法でお願い致します。  
(1) この会報と同封の振替用紙(赤色)を使用して1冊につき600円を郵便局へ払込む。  
(2) 直接、学校事務室へ来て購入される。  
(3) その他  
上田市中之条626 TEL上田(0268)(2)-7070

スホーイツ

健斗する母校運動部

全日制



第一回長野県陸上競技春季大会 (女子) (4月24・25日)
砲丸投げ 山崎 10m90 3位
砲丸投げ 清水 35m78 2位
砲丸投げ 山崎 33m14 2位

①上田千曲A②上田千曲B③上
④千曲定時制
第二十三回東信柔道大会 (6月20日)
高校の部
▽中量級 北川 3位
▽重量級 小出 2位

①男子・総合2位
②男子・個人戦
③男子・個人戦
④男子・個人戦
⑤男子・個人戦
⑥男子・個人戦
⑦男子・個人戦
⑧男子・個人戦

八〇〇リレー 3位
砲丸投げ 山崎 10m30 1位
砲丸投げ 山崎 31m30 2位
砲丸投げ 山崎 31m30 2位

野沢北 000 000
上田千曲 010 020
102 001 4(延長)
000 000 3(12回)

小林・関 4-3 別府・遠山
(上田千曲) (小諸商)
清水・大和 4-3 市村・岩井
(上田千曲) (小東東部)

部員数15名
クラブ練習時間
火水木金9時-9時45分
第一回全国高校定時制通信制柔道大会 (S4・8・21)

定時制
職業指導主事 塩入 富雄
昨年、景気の後退がいわれ出した影響などもあり、このため選考以前の求人取り消しがみられ、さらには、採用内定後の採用取り消しなど、一部には懸念されたいわれもあつたが、本校では、多少入社をおくられた企業はあつても、採用取り消しを通知してきたところは一件もなかった。

就職状況
昭和45年度進路状況 (昭46・4・28調)
地域別進路状況は別表のように科の性格によって違いはあるが、平均して男女とも県内就職が増加してきている。特に女子はほとんど県内就職である。産業別では第一回春季東信高定時制通信制大会 (5月23日) 三位入賞

進学係より
千野英巳
古い年次の同窓生の方々には、およそ想像の出来ない事でしょうが、実業高校である本校に於ても将来の就職を有利にするための外的条件だけからでなく、自己をより高め、より広く社会に役立つための理想を持って、この数年を約二割の生徒が進学を希望していまふ。普通高校と比較して受験のための主要教科である英数国社等の単位数が大幅に少く、使用教科書が進学向きでなく、又学校内に流れる勉強に対する安易な空気とか、色々と進学には不利な条件が山積しているわけですが、生徒は飽くまで不可能を信せず、今日という日、一時の充実に全てを可能にする原動力であると希望を胸に持って努力しています。

編集後記
同窓会報の第一号を皆様にお届出来ましたことを係として嬉しく思います。
久しく母校の上田千曲高校を離れて日夜ご活躍の皆様にとって、少しでも近況をお知らせして一時的話題に上げてほしいものと願っております。
今後、会報の一層の充実を計るために皆様の御寄稿をお待ちしております。身近にすばらしい話題とか、是非とも紹介したい事がありましたら係まで一報して下さい。

水泳
一五〇〇 自由 滝沢 3位
二〇〇〇 丸田 3位
二〇〇〇 丸田 3位
二〇〇〇 丸田 3位
二〇〇〇 丸田 3位
二〇〇〇 丸田 3位

春季北信越大会東信地区予選 (4月26日)
北佐久農 1000 1000
上田千曲 0000 0000
0000 0000
0000 0000

北信越大会・全国大会出場
(上田千曲)
(上田千曲)
(上田千曲)
(上田千曲)

同窓会員名簿の正誤表を発行します。
本年末頃の予定ですので、お気付の誤記をお知らせ下さい。宛先 〒386
上田市中之条626 上田千曲高校同窓会係

Table with columns: 氏名, 誤正, 卒業年次, 科別, 行, 頁

進学係より
千野英巳
古い年次の同窓生の方々には、およそ想像の出来ない事でしょうが、実業高校である本校に於ても将来の就職を有利にするための外的条件だけからでなく、自己をより高め、より広く社会に役立つための理想を持って、この数年を約二割の生徒が進学を希望していまふ。

Table with columns: 区分, 卒業数, 進路, 就職, 県内, 県外

編集後記
同窓会報の第一号を皆様にお届出来ましたことを係として嬉しく思います。
久しく母校の上田千曲高校を離れて日夜ご活躍の皆様にとって、少しでも近況をお知らせして一時的話題に上げてほしいものと願っております。

編集後記
同窓会報の第一号を皆様にお届出来ましたことを係として嬉しく思います。
久しく母校の上田千曲高校を離れて日夜ご活躍の皆様にとって、少しでも近況をお知らせして一時的話題に上げてほしいものと願っております。